



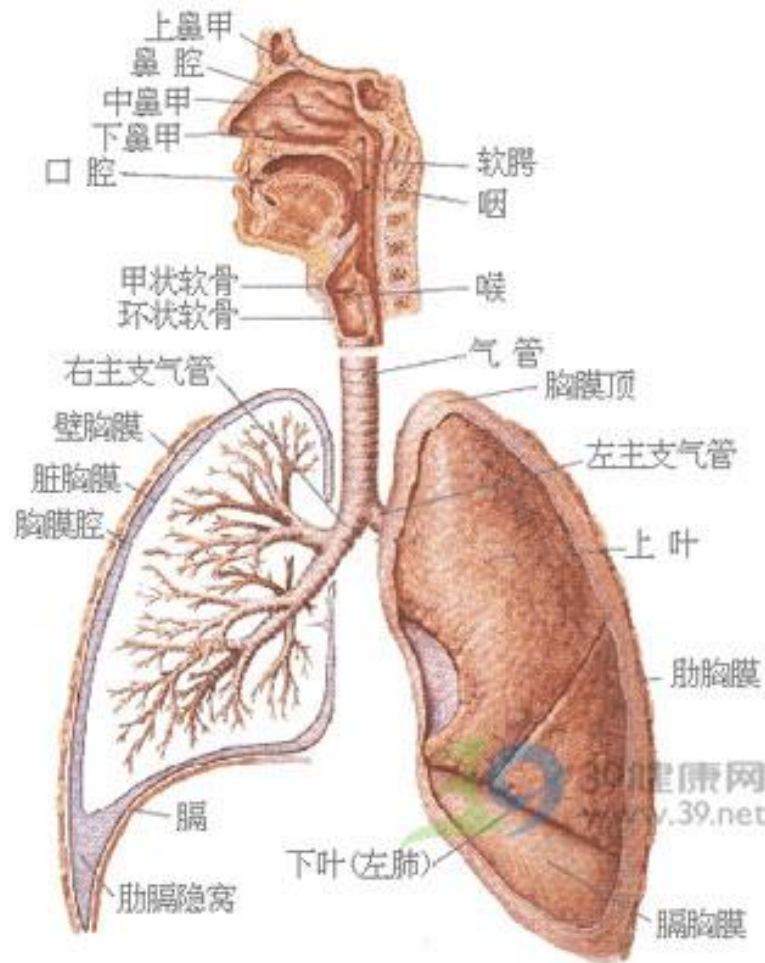
肺系病症的中医辨证论治 及合理选用中成药

曙光医院

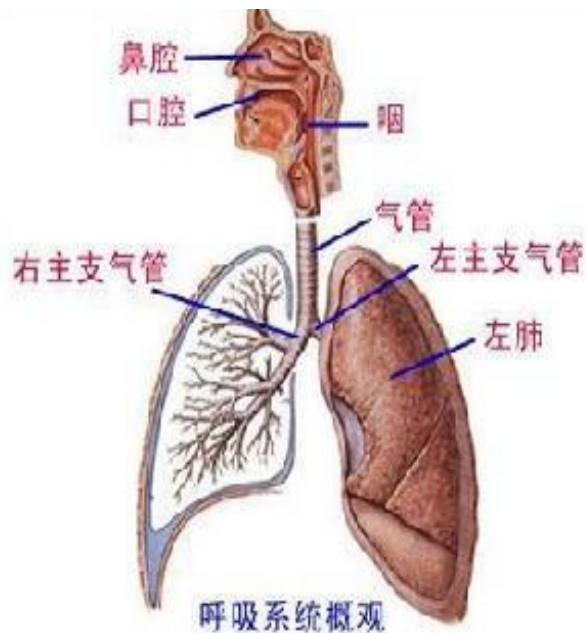
余小萍

2017-08-01

呼吸系统



- 呼吸系统=呼吸道+肺
- 呼吸道
- 上呼吸道=鼻腔、咽、喉
- 下呼吸道=气管和支气管
- 肺
- 是进行气体交换的器官



中医的“肺”

- 肺主**气**、司**呼吸**
- 肺主宣发与肃降
- 肺主通调**水道**
- 肺主**皮毛**，开窍于**鼻**



- **肺与五脏**
- 肺—肾 呼吸和水液
- 肺—心 气血关系
- 肺—脾 水液代谢
- 肺—肝 气机升降

常见肺系病症

- 感冒----上感、流感
- 咳嗽----急、慢性支气管炎、咽炎、肺炎、
反复呼吸道感染
- 哮喘----支气管哮喘
- 喘证----重症肺炎、肺间质疾病
- 肺胀----慢性阻塞性肺疾病、肺心病
- 肺癆----肺结核
- 肺痈----肺脓疡、支气管扩张
- 肺癌----肺癌



肺系病症辨证概要

- 辨证方法：望、闻、问、切
- 抓住主要症状：
- 咳、痰、喘、哮、发热、恶寒、汗出
- 辨新病、久病
- 辨寒、热、虚、实
- 辨病因、病机
- 辨体质
- 辨脏腑

中成药临床应用原则

辨证用药

辨病与辨证结合

正确选择剂型

确定使用剂量

合理选择给药途径

注意过敏史，加强
用药监护

感 冒

- 诊断—分普通感冒和时行感冒
- 注意--与其它发热性疾病早期阶段相鉴别
- 辨证要点--分清寒热
- 注意--感冒的并发症
- 治疗—辨证论治
- 辨证选用中成药
- 用药注意点

病例举要

- 陈xx，女，23岁。发热2天，伴微恶寒，有汗不解，咽喉疼痛，咳嗽，头痛，骨节酸痛，舌苔薄腻，舌质偏红，脉浮细数。
- 张某，男，18岁。经常鼻塞流涕，喷嚏连连，晨起为甚，动则汗出，苔薄，脉细。
- **请问如何辨病辨证？**

感 冒

- 感冒分为普通感冒和流行性感冒（简称流感）
- **普通感冒**是最常见的上呼吸道病毒感染，可由鼻病毒和合胞病毒等多种病原体引起
- 临床以鼻咽部卡他为主要表现，可见喷嚏、咽痛、鼻塞、流涕、发热、咳嗽、头痛等，多呈自限性，多为散在发病。



流行性感冒

- 流行性感冒（简称流感）是由流感病毒引起的急性呼吸道传染病，主要通过空气飞沫传播。
- 流感病毒有甲、乙、丙三个型
- 甲型流感病毒所引起的流感流行最为广泛和严重，与新亚型和新变异有关，并可在猪、禽与人之间传播；
- 乙型流感近几年发病人数增加，常引起局部暴发和流行
- 丙型流感则多引起小儿散发病型。
- 流感临床表现为持续高热、头痛、肌肉酸痛、全身乏力、鼻塞、咽痛和干咳等。



流感和普通感冒的区别

	流感	普通感冒
病原体	流感病毒	鼻病毒、冠状病毒等
流行	易引起爆发流行或大流行	多为散发
症状范围	全身性	局部（鼻腔和咽喉）
发病速度	急骤	渐进
发热	高热 (>38℃)	常为低热
临床表现	头痛、寒战、肌肉痛、咳嗽和咽喉痛、耳痛	喷嚏、鼻腔充血、鼻塞、咽喉痛
严重程度	全身虚弱	轻度
病程	全身不适1-2周	康复快
并发症	严重、如肺炎、中毒性休克综合征	轻

普通感冒、流感轻证中医辨证

	风寒束表	风热犯表	暑湿伤表（胃肠型）
• 症状	恶寒重	发热重	夏季发热
•	清涕	咽痛	头身困重
•	白痰	黄痰、粘涕	脘闷
•	口不干	口干	口腻
• 舌	薄白	薄黄	薄黄腻
• 脉	浮紧	浮数	濡数
• 治则	辛温解表	辛凉解表	清暑祛湿解表
• 治疗特点	重在发汗透邪解表		

风寒感冒常用中成药（举例）

- **感冒冲剂：**

- 组成：防风、羌活、荆芥、白芷、桔梗、浙贝母、紫苏叶、陈皮、苦杏仁、薄荷油。
- 功能：祛风，散寒，发汗（散风寒，发微汗）
- 主治：伤风流涕，恶寒无汗（咳嗽头痛）

- **川芎茶调散**

组成：川芎、白芷、羌活、细辛、防风、薄荷、荆芥、甘草。

功效：解表散寒，疏风泻热。

主治：以恶寒发热，头痛，目眩，鼻塞为主症者

- **九味羌活丸：**

- 处方：羌活 防风 苍术 细辛 川芎 白芷 黄芩 甘草 地黄
- 功能：解表，散寒，除湿。
- 主治：用于外感风寒挟湿导致的恶寒发热无汗，头痛且重， 肢体酸痛。

- **午时茶**

- 组成：红茶、厚朴、紫苏、桔梗、陈皮、苍术、六神曲等。
- 功效：解表和中
- 主治：用于感冒兼夹食滞者

- **正柴胡颗粒**

- 成份：柴胡、陈皮、防风、甘草、赤芍、生姜。辅料为：糊精、蔗糖。
- 功能：表散风寒，解热止痛。用于外感风寒初起；
- 主治：发热恶寒，无汗，头痛，鼻塞，喷嚏，咽痒咳嗽，四肢酸痛，及流行性感
冒初起、轻度上呼吸道感染见上述证后者。

风热感冒常用中成药（举例）

- **感冒退热冲剂**

- 组成：连翘、大青叶、板蓝根、拳参。
- 功效：清热解毒，透表。
- 主治：外感风热之发热，头痛，咽痛，咳嗽

- **抗病毒口服液**

- 组成：板蓝根、石膏、芦根、生地、藿香、连翘等。
- 功效：清热祛湿，凉血解毒。
- 主治：感冒，腮腺炎

- **银翘解毒片**

- 金银花、连翘、桔梗、淡豆豉、薄荷、荆芥、牛蒡子、淡竹叶、芦根功效：辛凉解表，清热解毒。
- 主治：外感风热之发热，微恶风寒，头身疼痛，口不渴，咽喉肿痛。

- **疏风解毒胶囊**

- 组成：虎杖、连翘、板蓝根、柴胡、败酱草、马鞭草、芦根、甘草。
- 功能：疏风清热，解毒利咽。
- 主治：用于急性上呼吸道感染属风热证，症见发热，恶风，咽痛，头痛，鼻塞，流浊涕，咳嗽等。

流感推荐中成药

- 卫生部《甲型H1N1流感诊疗方案》
- 《上海市甲型H1N1流感中医药防治方案》
- **1.毒袭肺卫**
- 连花清瘟胶囊、银黄类制剂、双黄连口服制剂。
- **2.毒犯肺胃**
- 葛根芩连微丸、藿香正气制剂等

- **连花清瘟颗粒**
- 成份：连翘、金银花、麻黄（炙）、苦杏仁（炒）、石膏、板蓝根、绵马贯众、鱼腥草、广藿香、大黄、红景天、薄荷脑、甘草
- 功能：清瘟解毒，宣肺泄热。
- 主治：用于治疗流行性感属**热毒袭肺证**，症见：主治发热或高热，恶寒，肌肉酸痛，鼻塞流涕，咳嗽，头痛，咽干咽痛，舌偏红，苔黄或黄腻等

胃肠型感冒

- **藿香正气类**

- 组成：广藿香、紫苏叶、白芷、白术。陈皮、半夏、厚朴、茯苓、桔梗、甘草、大腹皮、生姜、大枣。
- 功效：解表化湿，理气和中。
- 主治：用于外感风寒，内伤湿滞，头痛昏重，胸膈痞闷，脘腹胀痛，呕吐泄泻

- **葛根芩连微类**

- 组成：葛根 黄芩 黄连 炙甘草
- 功能：解肌，清热，止泻止痢
- 主治：泄泻 痢疾、身热烦渴、下痢臭秽；菌痢肠炎。

感冒中成药用药指导

- ①忌烟、酒及辛辣、生冷、油腻食物；
- ②辨证选药
- ③高血压、心脏病、肝病、糖尿病、肾病等慢性病严重者，孕妇或正在接受其它治疗的患者，均应在医师指导下服用；
- ④服药三天后症状无改善，或出现发热加重，或并有其它严重症状如胸闷、心悸等时应去医院就诊；
- ⑤避免重复使用各种不同类型的感冒药（中、西）
- ⑥对本品过敏者禁用，过敏体质者慎用；
- ⑦如正在服用其他药品，使用本品前请咨询医师或药师

咳 嗽

- **诊断**—首先明确引起咳嗽的原因
- **辨证要点**—外感（风、寒、热、燥）
内伤（痰、热、肝火、虚）
- **治疗注意点**—治疗外感因势利导，不早用收涩药
 - 内伤咳嗽调整脏腑功能
 - 辨证选用中成药

病案

刘某，男，60岁

- 慢性咳嗽史8年，近2月多来外感后咳嗽不愈。胸片示慢性支气管炎，刻下症见咳嗽，痰多而粘，胸闷恶心，纳差，四肢乏力，舌淡红，苔白厚腻，脉濡。
- 诊断、辨证分型、理法方药

辨证要点

- (1) 辨外感与内伤
- 外感咳嗽，特点是发病急，病程短，常伴有外感症状，多实证
- 内伤咳嗽，其特点是病情缓，病程长，常伴脏腑功能失调的症状，多属邪实正虚。
- (2) 辨咳嗽的特点
- 干咳多见于风燥、阴虚等咳嗽；湿性咳嗽多见于痰湿等咳嗽；
- 咳嗽声低气怯属虚；声洪亮属实；
- (3) 辨痰的性质
- 色白，质稀，量多，无味多属风、寒、湿；
- 色黄，质粘，量少，多属风热、风燥、阴虚。

治疗注意点

- **外感咳嗽**在治疗上多采用宣通肺气，疏散外邪的方法，因势利导，不可早用收涩之剂，以免闭门留寇；
- **内伤咳嗽**须从调护正气着手，除治肺外，还应注意治脾、治肝、治肾等整体治疗。

外感咳嗽

1， **风寒犯肺**—咽痒作咳，咯痰清稀，或伴风寒证
治疗—疏风散寒，宣肺止咳

中成药—通宣理肺丸，蛇胆陈皮散，小青龙口服液
三拗片，杏苏止咳糖浆，止嗽丸

2， **风热犯肺**—咽痛咳嗽，痰黄或稠，或伴风热证
治疗—疏风清热，宣肺止咳

中成药—急支糖浆，蛇胆川贝枇杷膏，麻杏止咳糖浆
牛黄蛇胆川贝液

3， **风燥伤肺**—干咳少痰，鼻咽干燥，或痰中带有血丝
口干，或伴风热表证，舌红干少津脉数
治疗—疏风清肺，润燥止咳

中成药—蜜炼川贝枇杷膏，川贝雪梨膏

内伤咳嗽

1, **痰湿蕴肺**—咳嗽胸闷，痰多白粘稠，脘痞，舌苔白腻
脉濡滑

治疗—燥湿化痰，理气止咳

中成药—半夏露，橘红痰咳液，桂龙咳喘胶囊 痰咳净
二陈丸

2, **痰热郁肺**—咳嗽胸闷，咯痰黄稠，口干欲饮舌苔黄腻，
脉滑数

治疗—清热肃肺，豁痰止咳

中成药—贝羚胶囊，川贝枇杷露，金荞麦片，复方鲜竹
沥、十味龙胆花颗粒，橘红丸

3, **肺阴亏耗**—干咳无痰，或痰中挟血，口干咽燥，潮热
盗汗，舌红少苔，脉细数

治疗—滋阴润肺，化痰止咳

中成药—百合固金片，养阴清肺膏，金果饮口服液

咳嗽常用中成药（举例）

- **橘红痰咳液**
- 成分：化橘红、百部(蜜炙)、茯苓、半夏(制)、白前、甘草、苦杏仁、五味子。
- 作用：理气化痰，润肺止咳
- 主治：用于痰浊阻肺所致的咳嗽、气喘、痰多；感冒、支气管炎，咽喉炎见上述证候者。
- **恒制咳喘片**
- 组成：法半夏、沉香、豆蔻、砂仁、红花等。
- 功效：益气养阴、温阳化饮、止咳平喘。
- 主治：气阴两虚、阳虚痰阻所至咳嗽、痰喘、胸脘满闷、倦怠乏力等
- **宣肺止嗽合剂**
- 成分：荆芥、前胡、桔梗、百部（蜜炙）、紫菀（蜜炙）、陈皮、鱼腥草、薄荷、罂粟壳（蜜炙）、甘草（蜜炙）
- 作用：宣肺疏风，止咳化痰
- 主治：用于咳嗽属风邪犯肺证，症见咳嗽、咽痒、鼻塞流涕、恶寒发热、咯痰等

咳嗽常用中成药（举例）

- **川贝枇杷露**

- 组成：川贝母、枇杷叶、桔梗、薄荷脑等。
- 功效：清热宣肺，止咳化痰。
- 主治：慢支所致肺热咳嗽

- **贝羚散（胶囊）**

- 组成：羚羊角、川贝母、清礞石、人工竺黄、猪胆酸、硼砂、麝香、沉香等。
- 功效：清热化痰
- 主治：慢支所致咳嗽，痰多，喘促。

- **清肺抑火胶囊**

- 成分：黄芩、栀子、知母、浙贝母、黄柏、苦参、桔梗、前胡、天花粉
- 作用：清肺止咳，化痰通便
- 主治：用于痰热阻肺所致的咳嗽、痰黄稠黏、口干咽痛、大便干燥

哮 证

- **哮喘是**一种突然发作,以呼吸急促、喉间哮鸣有声为特征的病证
- **哮证的特点**—发作性、慢性、季节性、遗传性等
- 中医的“**宿根**”理论
- **急性发作期**—对发作程度的估计及处理原则
--辨证主要分**冷哮和热哮**,发则治标,宣肺豁痰
- **慢性迁延期**——虚实夹杂,扶正祛邪
- **临床缓解期**—以肺、脾、肾虚为主,平时治本,综合方法

发作期中医辨证论治

分型	冷 哮	热 哮
症状	受寒易发，形寒怕冷 气促胸闷，咳少 痰少白粘或清稀 面色晦滞带青 口不渴或喜热饮	不恶寒，烦闷不安 气促痰鸣，咳呛阵作 痰黄或白，粘浊稠厚 面赤 口渴喜饮
舌脉	白滑弦紧或浮紧	黄腻，质红滑数
治法	温肺散寒 化痰平喘	清热宣肺 化痰定喘
中成药	小青龙口服液 三拗片 桂龙咳喘宁胶囊	百咳静糖浆 贝羚胶囊 苏黄止咳胶囊 蛤蚧定喘丸
	喘可治注射液	

哮喘常用中成药（举例）

- **小青龙口服液**

- 主要成分：麻黄、桂枝、白芍、干姜、细辛、甘草、半夏五味子
- 功能解表化饮，止咳平喘。
- 主治：风寒水饮，恶寒发热，无汗，喘咳痰稀。

- **桂龙咳喘宁胶囊**

- 组成：桂枝，龙骨，白芍，生姜，大枣，炙甘草，牡蛎，黄连，法半夏，瓜蒌皮，苦杏仁
- 功效：止咳化痰，降气平喘
- 主治：外感风寒、痰湿阻肺引起的咳嗽、气喘、痰涎壅盛等症
- 急、慢性支气管炎见上述证候者

- **喘可治注射液**

- 成分：淫羊藿，巴戟天
- 功效：温阳补肾，平喘止咳，抗过敏、增强体液免疫与细胞免疫功能
- 主治：哮喘证属肾虚挟痰证。

哮喘常用中成药（举例）

- **苏黄止咳胶囊**
- 成分：麻黄、紫苏叶、地龙、蜜枇杷叶、炒紫苏子、蝉蜕、前胡、炒牛蒡子、五味子
- 作用：疏风宣肺、止咳利咽
- 主治：用于风邪犯肺、肺气失宣所致的咳嗽、咽痒、痒时咳嗽，或呛咳阵作，气急、遇冷空气、异味等因素突发或加重，或夜卧晨起咳剧，多呈反复性发作，干咳无痰或少痰，舌苔薄白等。临床用于感冒后咳嗽，咳嗽反复发作及咳嗽变异型哮喘符合上述症候者。感冒后咳嗽及咳嗽变异型哮喘见上述症候者。

哮喘指导选用药物注意点

- 注意平喘药的合用和副作用
- 麻黄类
- 中西药物合用问题
- 滥用抗生素问题
- 滥用激素问题

反复呼吸道感染

呼吸道感染的好发人群：

儿童、老人、有慢性病史

接受某种药物治疗、接受器官移植等

呼吸系统免疫的影响因素：

吸烟

环境因素：有害气体、慢性缺氧、

药物

饮食和营养



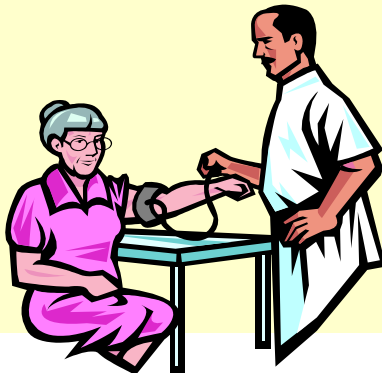
小儿反复呼吸道感染原因

1. 慢性呼吸道病灶：如鼻窦炎、扁桃体炎
2. 营养性疾病
3. 饮食因素
4. 遗传或变态反应
5. 环境
6. 免疫因素
7. 年龄
8. 感染：以**病毒为主**，
其次为细菌、支原体



老人易患肺部感染原因

1. 呼吸系统形态学变化
2. 老年肺功能改变
3. 免疫功能下降
4. 口咽部细菌寄殖增加
5. 其他（御寒能力下降、合并症、安眠药）



中医对反复呼吸道感染的认识

“邪之所凑，其气必虚”

- 正虚——肺、脾、肾功能的失调

肺——主气，司呼吸，外合皮毛

开窍于鼻，主宣发和肃降

脾——主运化，为后天之本

肾——为先天之本，为气之根



中医防治方法

- 常用方法

补气固表——黄芪、玉屏风冲剂

健脾化痰——固本咳喘片

补肾纳气——金匱肾气丸、参蛤散

其他——百令胶囊、利肺片

- 冬病夏治

- 冬令进补



谢谢聆听

